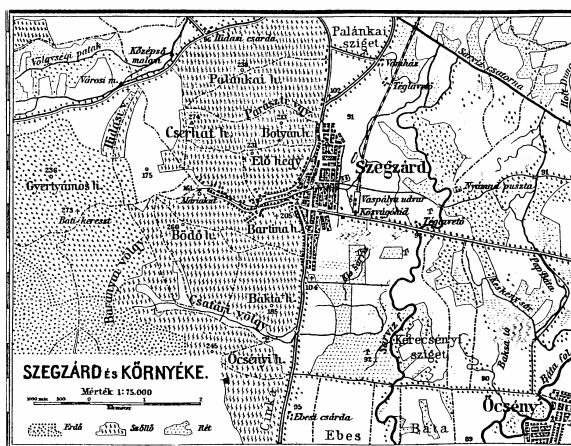


MÁTÉ ANDREA

## A FILOXÉRA MEGJELENÉSE ÉS HATÁSA A SZEKSZÁRDI TÖRTÉNELMI BORVIDÉKRE

A szekszárdi borvidék 19. századi kiterjedése nem azonos a mai területtel. Az 1893. évi XXIII. törvény volt az első, amely törvényileg behatárolta és szabályozta a borvidék területét. Eszerint a „Szekszárdi borvidék”<sup>1</sup> kiterjedt egész Tolna megyére, mivel természeti adottságai alapján a megye legnagyobb része alkalmas volt a szőlőtermesztésre. Ennek ellenére a bortermelésben és a filoxéra elleni védekezésben a vezető szerepet Szekszárd (a megye és a mai borvidék központja) játszotta. (1. ábra)



1. ábra. Szekszárd és környéke 1887-ben<sup>2</sup>

<sup>1</sup> Herpay Balázsné (szerk.), A magyar borgazdaság kihívásai. Budapest 1998, 17. o.

<sup>2</sup> Lásd K. Balogh János (szerk.), Szekszárd város történelmi monográfiája I., Szekszárd, é.n.

A szekszárdi borvidék gazdálkodási sajátosságai a 19. században

Szekszárdon a 19. század második felében a szőlő és borgazdasággal foglalkozók többsége számára ez az ágazat biztosította a jövedelem 65-90 %-át, de emellett kiegészítésül más kereseti forrásokkal is rendelkeztek (például mesteremberek, tisztviselők, napszámosok voltak). Tehát a családok gazdaságilag két lábon álltak, de eltérő megfontolásból. Egyes tulajdonosok azért nem álltak rá teljesen a szőlőtermesztésre, mert fő foglalkozásként ipart űztek, vagy a megyei-városi közigazgatás tagjai voltak. Számukra a főállásuk biztos megélhetést nyújtott, a szőlő azonban jólétük záloga volt. Voltak viszont olyanok is, akik napszámmal kényszerültek szőlőjük szűkös jövedelmét pótolni.

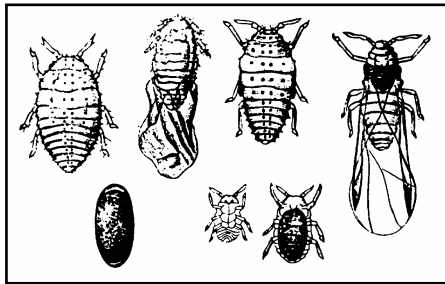
A sajátos berendezkedés másik nagy problémája a tőkeszegénység és a haszon elavult régimódi befektetése volt. A tőke földbirtokba fektetése évszázados hagyomány volt Magyarországon. Az ipar nem volt képes a helyi igényeken túl termelni, és a hasznot nem az iparba forgatták vissza, hanem inkább szőlőt vagy szántóföldet vásároltak rajta. A mezőgazdaság pedig még ezzel együtt is tőkeszegény volt, a bortermelőknek nem volt módjuk arra, hogy gabonaigényüket kizárólag a piacon elégítsék ki, így ennek egy részét kénytelenek voltak maguk megtermelni. A legtöbb szőlőbirtok kicsi volt ahhoz, hogy befolyásolja a borárakat. A bort csak akkor tudták értékesíteni, amikor a kereskedő jónak látta, és nem akkor, amikor a legideálisabb volt.<sup>3</sup>

### A filoxéra megjelenése

A szőlővész okozója a *szőlőgyökértetű* (*Phylloxera vastatrix*) volt. (2. ábra) A kártevő amerikai eredetű volt, valószínűleg az Izabella nevű kékszőlő vesszőivel került Franciaországba az 1850-es évek végén, innen pedig gyökeres szőlővel és sima szőlővesszőkkel borvidékről borvidékre hurcolták. A sárgászöld színű apró rovar roppant tömegben lepte el a szőlő gyökerét.

---

<sup>3</sup> Tóttös Gábor, A szekszárdi szőlő és bor. Szekszárd 1987, 55-57. o.

2. ábra. A szőlőgyökértetű<sup>4</sup>

A hajszálgyökerekre telepedve mérgező nedvet kibocsátva szívta el a növény elől az éltető nedvet, szívókájával a hajszálgyökereken gubacsokat, a vastagabb gyökereken akár öklömnyi megvastagodásokat, ezáltal elhalást, majd pusztulást idézett elő. A filoxéra szaporodását és elterjedését az éghajlat is befolyásolta, mivel egy év alatt a hűvösebb területeken csak 5-6 nemzedék (például Németországban és Svájcban), míg a melegebb területeken 10-14 nemzedék (például Dél-Franciaországban, Spanyolországban, Portugáliában) is kifejlődhetett. Magyarországon kb. 7-8 nemzedék követte egymást évente (a hűvösebb erdélyi területeken ennél kevesebb). A filoxérával megtámadott szőlőtáblában először sárga foltok tűntek fel, a növények levelei megsárgultak, zsugorodtak, majd lehullottak. Ezután a szőlő már satnyább hajtásokat, kevesebb fürtöt hozott, végül a gyengébb talajon 3-4 év alatt, a jobb minőségű földeken 7-8 év alatt pusztult ki teljesen a növény. A filoxéra főleg a könnyű, repedésekkel teli agyagos földet szerette, míg a meszes, homokos, illetve a nedves talaj nem kedvezett terjedésének. A homok immunitása nem kémiai, hanem fizikai sajátosságában rejlett, mivel a kártevő járatai beomlottak.

A kór lassan elterjedt egész Európában. Az 1870-es évek elején Portugália, Svájc, Németország és Ausztria szőlőit tette tönkre, az 1870-es évek végétől a kelet-, és közép-európai országoknak, az 1880-as években pedig a balkáni államoknak is szembe kellett nézniük a pusztítással.

<sup>4</sup> *Burucs Kornélia*, Filoxérasevészly Magyarországon. In: *História* 1998/5-6. sz., 57-61. o.

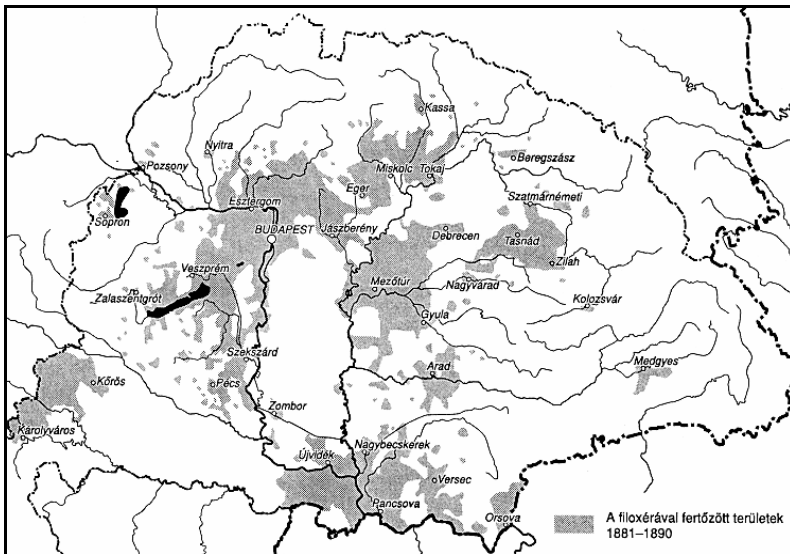
Hazánkban a földművelésügyi miniszter már 1872-től több körlevélben figyelmeztette a gazdasági és borászati egyleteket, a törvényhatóságokat a veszélyre. A következő évben pedig már rendeleti úton tiltották meg a gyökeres vesszők külföldi behozatalát. Ausztriában 1874-ben elpusztult Klosterneuburg híres borászati és kertészeti iskolájának kísérleti szőlőtelepe, ahonnan sok szőlővessző került Magyarországra. Ezután Magyarországon rögtön rendeletben tiltották meg a gyökeres és sima vesszők külföldről, osztrák tartományokból és Horvát-Szlavóniából való behozatalát.<sup>5</sup> Az érintettek azonban sok helyen nem vették komolyan a figyelmeztetéseket, túlzottan hittek abban, hogy a vész megkíméli Magyarországot, ahogy azt az 1850-es években tette a lisztharmat (*Oidium*). A filoxéravész azonban kiterjedt hazánkra is, az első fertőzést a pancsovai szőlőkben vették észre 1875-ben. (1. táblázat, 3. ábra)

1. táblázat. A filoxéra terjedése a megtámadott községek száma alapján<sup>6</sup>

Év	Magyarország	Horvát – Szlavónország	Együtt
1875	1	-	1
1876	-	4	4
1877	-	-	-
1878	1	-	1
1879	5	-	5
1880	28	6	34
1881	15	-	15
1882	29	4	33
1883	48	22	70
1884	110	27	137
1885	138	35	173
1886	158	71	229
1887	207	43	250
1888	433	45	478
1889	306	27	333
1890	266	21	287
1891	425	72	497
1892	154	31	185
1893	35	32	67
1894	88	-	88
1895	96	-	96

<sup>5</sup> Burucs, i.m.

<sup>6</sup> Forrás: *Feyér Piroksa*, Szőlő- és borgazdaságunk történetének alapjai. Budapest 1970, 408. o.



3. ábra. A filoxéra elterjedése Magyarországon<sup>7</sup>

A várost tehát nem érte váratlanul a filoxéra. Szekszárdon 1883-ban figyelték meg először. Két elképzelés született arról, hogy miként kerülhetett ide a kártevő: vagy a Budapestről gyümölcsöt szállító kofákon keresztül, vagy a fertőzött területekről érkezett szőlőmunkások hozták be szerszámaikon a rovar. Az első szőlőskerteket az Iván- és Gyűszűvölgyben zárták le. A fertőzés 1886 után öltött nagyobb mértéket. A következő évben még csupán 1 kataszteri hold (kh)<sup>8</sup> terület pusztult ki teljesen, és 100 kataszteri holdat foltokban támadott meg a vész. Ez egyelőre a szekszárdi szőlőterület 3,6%-át érintette. A filoxéra 1893-ra a szőlők 72%-át, 1895-re már a 92%-át megtámadta.<sup>9</sup>

<sup>7</sup> Burucs, i.m.

<sup>8</sup> 1 kh = 1600 négyszögöl, 1 négyszögöl = 3,59966 m<sup>2</sup>.

<sup>9</sup> K. Balogh, i.m., 269-270. o.

## A védekezés megszervezése

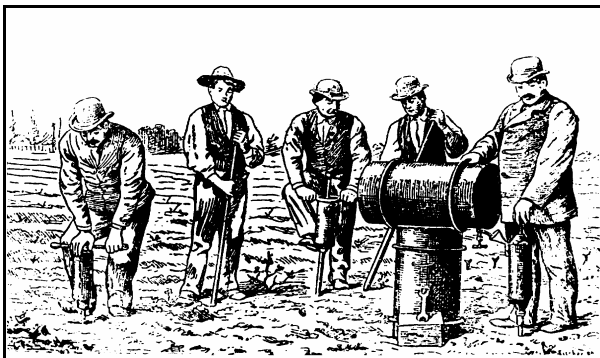
Tolna vármegye *Phylloxera Bizottságát* (TPB) már 1881-ben létrehozták, 1886-ban pedig pályázat útján Roboz Zoltánt jelölték ki *filoxerabiztosnak*, akire a tanácsadáson kívül a védekezés megszervezésének és vezetésének feladata is hárult. Megszervezte a filoxéra felügyelők rendszerét, akik az egyes községekben nagyítókkal járták be a szőlőket és jelezték a filoxéra jelenlétét. A megye szőlőterületére kivetett *filoxéraadó* kellő alapot biztosított a védekezés megindításához. A filoxéra-alap jelentősége abban állt, hogy anyagi fedezetet nyújtott a közös kezdeményezésekre. Az egyes községeknek az új szőlőtelep felállításakor az első évben ingyen juttattak szőlővesszőket. A további szőlővessző vásárlásnál engedményt adtak, támogatták a vincellérképző tanfolyamokat, és időszakos tanfolyamokat is szerveztek. Ingyen talajvizsgálatot és szaktanácsadást nyújtottak, és Szekszárdig fizezték a szénkéneg és a vesszők szállítási díját.

Az idő folyamán kialakult néhány olyan módszer, amely esélyt adott a sikeres védekezéshez. A legradikálisabb lehetőség a szőlők azonnali kiirtása volt, amint a fertőzés felütötte a fejét. A szőlők vízzel történő elárasztásával is komoly eredményt lehetett elérni, azonban az árasztás csak síkfekvésű és bővizű vidéken volt alkalmazható, ezért igen szűk korlátok között terjedhetett el. Az 1870-es évek elején már szénkéneget használtak a gyérítéshez, de az eljárás eléggé költséges volt.

Szekszárdon a védekezésnek három fő iránya volt: a szénkéneges gyérítés és irtás, az amerikai ellenálló alanyra oltott európai vesszők és a direkttermő fajok behozása, valamint az immunis homoktalajon való telepítés. A védekezés első szakaszában a *szénkéneges gyérítésre* (4. ábra) fektették a hangsúlyt, nem pedig a telepítésre. Ennek az volt az oka, hogy az oltványkísérletek még kezdeti stádiumban voltak. Az első szénkénegezőt 1880-ban Debrilai Imre szekszárdi lakatosmester hozatja be Franciaországból. Az állam szénkénegraktárt tartott fenn számos nagyobb településen, köztük Szekszárdon is. A szénkénegezés leginkább a dél-dunántúli megyékben terjedt el. A szekszárdi borvidéken az 1901. évi adatok szerint ország szénkénegefogyasztásának 1/9-ét használták el.<sup>10</sup>

---

<sup>10</sup> *Feyér*, i.m., 124-125. o.



4. ábra. Filoxéras szőlő kezelése szénkénnel<sup>11</sup>

A vármegyei szabályrendelet kötelezte a községeket minimum 500 négyszögöl területű *amerikai szőlő telepítésére*. A TPB szaktanáccsal és olcsó vagy ingyenes vesszők juttatásával segítette őket. A védekezést és az újratelepítést a bizottság ösztönzésére megalakult szövetkezetek is támogatták. Ilyen szövetkezet 1887-ben Szekszárdon, Bátaszéken, Bonyhádon és Alsónánán szerveződött. Tolna megye több községben támogatta mintaoltvány-telepek berendezését. Az amerikai direkttermő vesszők telepítése 1893 után vett lendületet, a Ripaira-Portalis, a Jacques, a Herbmont, a York-Madeira, az Othello, és a Violla fajtákkal próbálkoztak. A felújítási törvény nyomán 1896-1897 között az állam újabb szőlőoltványtelepeket hozott létre az országban, így új telepek létesültek Szekszárdon és Bonyhádon. A *direkttermők* 1890-es évek eleji nagy népszerűsítő kampányának ellenére a szekszárdi borvidéken leginkább az erős festékanyagot tartalmazó Othello honosodott meg. A borvidéken azonban annak ellenére megmaradt a Kadarka szőlő túlsúlya, hogy új szőlőfajtákat telepítettek, és a vörösborkészítés egyre nagyobb szakértelmet és berendezéseket igényelt.

A 19. század második felében a javuló életkörülmények hatására átalakult a polgári ízlés, amely az üde, szénsavdús fehérbort részesítette előnyben, valamint terjedt a fröccsfogyasztás szokása. A filoxérvész és az átalakuló kereslet hatására a borvidékeken szűkült a fajták száma, és megváltozott a fajtaszerkezet. Ez nemcsak a direkttermő faj-

<sup>11</sup> *Burucs, i.m.*

ták, hanem olyan szőlőfajták elterjedésének is kedvezett, amelyeket a német telepesek már a 18. században behoztak: Zweigelt, Oportó vagy Portugizi (ma Kékoportó), Nagyburgundi (ma Kékfrankos), Rizling-félék. A külföldi országokkal és elsősorban Franciaországgal megindult szőlővessző-kereskedelem nyomán több alig ismert szőlőfajta nagyobb mértékben ültettek: például Cabernet-t, Merlot-t, Sauvignont, Fehér Burgundit (ma Pinot Blanc).<sup>12</sup> Napjaink legkeresettebb világfajtái ekkor jelentek meg Magyarországon, de elterjedésük nem volt tömeges.

2. táblázat. Tolna megye szőlőterülete 1896-ban<sup>13</sup>

Megnevezés		Szőlőterület (kh)
1896-ban ültetett szőlők területe	immunis talajban	189
	nem immunis talajban	1203
	Összesen	1392
Filoxéra lepett szőlőterület		5292
Filoxéra lepett területből a szénkénnel gyérített		234
Peronoszpóra ellen permetezett szőlőterület		10185
Elemi csapások által megkárosított szőlőterület		12796
Az összes szőlőterület	immunis talajban	6046
	nem immunis talajban	10615
	Összesen	16661

A felújítás során nem mindig a kipusztult szőlők helyére kerültek az újak. Magyarországon általános jelenség volt, hogy a szőlőültetvények lecsúsztak a dombok lábaira, a síkságok felé, mivel a lankásabb területeken olcsóbb volt a telepítés és könnyebb a művelés. A megye természeti adottságainak köszönhetően lehetőség nyílt a borvidéken a *homoki szőlőtelepítésére* (2. táblázat), ezt azonban csak nagybirtokkal rendelkezők tudták kihasználni (gróf Apponyi Sándor, gróf Széchenyi Sándor, Sztankovánszky János). Tolna megye homoki szőlő telepítése 1888-tól vett lendületet, és ez 1897-ig az ország összes homoki szőlőtelepítésének több mint 1/5-ét tette ki.<sup>14</sup> A szekszárdi borvidék mellett Dunaföldvár, Paks, Bátaszék, Tolna megközelítően 4000 kataszteri

<sup>12</sup> Feyér, i.m., 142-144. o.

<sup>13</sup> Forrás: Magyar Korona Országainak Mezőgazdasági Statisztikája, III. kötet, Országos Magyar Statisztikai Hivatal, Budapest 1897.

<sup>14</sup> Tóttós, i.m., 65-81. o.



hold homokon telepített szőlőt a felújítás során. Sokat lendített a homoki ültetésen az 1891. évi I. törvény nyújtotta 6 évi adómentesség.

Számos kedvezőtlen tényező tovább nehezítette a védekezést. A filoxéra pusztítását fokozta az 1890-es évek *rossz időjárása* (fagy, jégverés, felhőszakadás). Újabb csapás volt a szőlőművelés számára a *peronoszpóra* megjelenése. Ez ellen tavaszi levélegetéssel, és a tőkék vasgálicos oldattal való lemosásával védekeztek.

Kedvezőtlenül hatott az *olasz borok vámjának* leszállítása is. A 1880-as évek végétől az egyre jobban csökkenő bortermelés mellett is fenntartották az ország borkivitelét, így mind több külföldi borral pótolták a belföldi keresletet. Az olasz borok behozatala 1867-ben kötött vámszerződésre vezethető vissza, amelyet időről-időre meghosszabbítottak (1878, 1892). A szerződés jelentős vámkedvezményt biztosított az olaszoknak, akik ezt különösen az 1890-es években használták ki (előtte nem volt jelentős). Sajnos olasz bor címen igen sok görög és török bor is került Magyarországra, és ez a hamisítások és visszaélések sorozatát idézte elő. Magyarország csak 1905-ben szabadult meg az olcsó olasz boroktól, miután a vámszerződést sikerült felbontani.

Az állami támogatás hiányosságai és lassúsága tovább nehezítette és késleltette a rekonstrukciót. Az 1883. évi XVII. törvény ideiglenes adómentességet nyújtott a filoxéra által kipusztított területekre, de ha új művelési ág alá vonták őket, akkor ismét adót kellett fizetni. Csak a teljesen kipusztult szőlőket vették figyelembe, így tehát a termelő a szénkénes fenntartásban nem volt érdekelt, és kiirtotta szőlőjét. Az 1891. évi I. törvény szerint a filoxéra okozta pusztítás következtében kiirtott, de szőlővel betelepített területek 10 évig adómentesek voltak. Az 1896. évi V. törvény végre kölcsönrel segítette elő az újratelepítést. A Magyar Agrár és Járadékbank útján 25 millió pengős kölcsönt kívántak nyújtani a legalább 800 négyszögöl felújítandó területtel rendelkezőknek.<sup>15</sup> Az állami kölcsön meghirdetése után, már a helyi bankok is szívesebben hiteleztek a felújításhoz. A telepítéseket ösztönözte az ország gazdasági konjunktúrája a századfordulón.

A védekezést segítették a szőlőművelés új eszközei is. A filoxéravész után a szaporítóanyag előkészítése kifinomult ollókést igényelt. Az igényesebb szőlőművelés érdekében a kacort végleg felváltotta a metszőolló. A rengeteg szőlőbetegség rákényszerítette a gazdákat a

---

<sup>15</sup> Feyér, i.m., 138-141. o.

rendszeres növényvédelemre, így terjedt a permetezőgép használata. A szőlő feldolgozásánál ebben az időszakban jelent meg a vasprás.

A borvidék szőlőművelése is nagy változásokon ment keresztül. A 19. század második felében még mindig a karó és sor nélkül, összevissza ültetették a szőlőt (ami a Kadarkához meg is felelt). A század végén e korszerűtlen művelés helyett a sortartó, karóval ellátott művelés kezdett elterjedni, különösen az új telepítésű homoki szőlőkben. A karóval ellátott szőlőt a domb lejtésével megegyezően telepítették, ezzel viszont elősegítették az eróziót.<sup>16</sup>

### A filoxéra társadalmi hatása

A filoxéravész sok család megélhetését tette bizonytalanná ország-szerte. Nem mindenkinek volt elegendő tartaléka a szőlők felújításához, így voltak, akik a szőlő helyett más növényeket (gyümölcsfákat) kezdtek telepíteni a hegyoldalakon, vagy olyanok, akik a mezőgazdaság helyett a gyáripárban kerestek megélhetést. A legvégső esetben a gazdák kivándoroltak a tengerentúlra (például a franciák Algériába, a magyarok Amerikába).

Bár a filoxéra a nagyobb birtokokon jelent meg először, ezek anyagi lehetőségei megengedték az újratelepítést. Bepincézett boraik anyagi fedezetén kívül rendelkezésre állt jövedelmező polgári állásuk, illetve földbirtokuk. Mivel több lehetőségük volt, szélesebb látókörrrel rendelkeztek nemcsak a vész nagyságának megítélésében, hanem a védekezési módok megítélésében is. Szaklapokat járattak, külföldi utazásaik során meggyőződhetnek az újratelepítés jelentőségéről. Hátráltató tényező volt a szakemberek hiánya, és hogy a szénkénegezés a birtok nagysága miatt kifizetődőbb volt.

A közepes birtokkal rendelkező réteg volt a legmozgékonyabb a telepítés terén. A filoxéra e rétegnek nem a létét, hanem csak a jó létét fenyegette. Ők jártak az időszakos tanfolyamokra, és szívesen próbálkoztak a telepítéssel, mert hosszú távon a szénkénegezésre nem volt pénzük.

A kis- és törpebirtok helyzete volt a legrosszabb, számukra létkérdés volt, hogy elkerüljék, átvészeljék a filoxérát. Gyakran előfor-

---

<sup>16</sup> Tóttós, i.m., 82-93. o.

dult, hogy házukat eladva családjukkal a szőlőben lévő tanyára költöztek, és igyekeztek kilábalni a filoxéra által okozott bajból. A TPB ingyen vesszőkkel segítette őket. Legtöbbjük napszámba szegődött, és csak kevesen döntöttek a kivándorlás mellett.

A korszak szőlészetének helyzete a statisztikai adatok tükrében

A kiegyezésnek köszönhetően lehetőség nyílt arra, hogy önálló magyar statisztikai hivatal létesüljön. Így 1867-ben Keleti Károly vezetésével megszervezték az Országos Magyar Királyi Statisztikai Hivatalt. A szőlészet szempontjából a korszak egyik legfontosabb munkája a Keleti Károly által szerkesztett „*Magyarország Szőlőszeti Statisztikája 1860-1873*” című kötet volt. Változatos statisztikai módszereket alkalmaztak. Az egyik a közvetlen tapasztalatszerzés volt, vagyis bejárták a főbb borvidékeket, és így személyesen tárgyaltak a borgazdákkal. Nagy hangsúlyt fektettek a meglévő szakirodalom felhasználására. A kérdőíves módszernél fontos volt, hogy a kitöltésben résztvevő közeg megbízható, a végrehajtás pedig lelkiismeretes legyen. Mivel ezek a bevallások szubjektívek voltak, az így szerzett adatokat óvatosan, kritikával kell kezelni. Több pontban foglalták össze azokat a témákat, amelyek a szőlészet szempontjából vizsgálандók voltak.<sup>17</sup> A kötet utolsó fejezete községsoros adatokat tartalmaz, szöveges megjegyzés nélkül.<sup>18</sup>

A jelentősége abban áll, hogy összefoglalja a filoxéra járvány előtti korszak szőlészeti adatait, nem csupán táblázatokkal, hanem szöve-

---

<sup>17</sup> A szőlők vidékek szerinti fekvése, talaja, a vidékek éghajlata. A szőlők területe (községbe küldött kérdőívek alapján). A művelés módjai és költségei. Az évenkénti átlagos termés (1860-1872 közötti terméseredmények). A nyersszőlő eladása és jövedelme (ipari és kereskedelmi kamarák adatai). A szőlő sajtolása. Pincekezelés. Aszú és mesterséges borkészítés. A bor színe és vegytani elemzése. A bor értéke (ipari- és kereskedelmi kamarák adatai). Az eladási viszonyok (ipari- és kereskedelmi kamarák adatai). A szállítási költségek (szállítási vállalatok árszabásai alapján). A kiviteli és behozatali vám. A fogyasztási adó (hatályos törvények alapján). Dézsmaviszonyok (hatályos törvények alapján). A szőlőműveléssel foglalkozók viszonyai. Lásd Keleti Károly (szerk.), Magyarország szőlőszeti statisztikája 1860-1873. Nemzetközi Statistika 1. rész, Országos Magyar Királyi Statisztikai Hivatal, Budapest 1975.

<sup>18</sup> *Matté Andrea*, Keleti Károly szőlészeti statisztikájának ismertetése. kézirat, Pécs 1998, 21. o.

ges leírásokkal is. Így lehetőség nyílik arra, hogy a filoxéra pusztítását és a helyreállítás arányát felmérjük.

A kötet megjelenése után évente történtek felmérések, bár nem olyan részletességgel (az akkori viszonyok között érthető is), amint azt az 1873-as kötetben tették. Ezek az adatok az 1895-1896 között kiadott mezőgazdasági üzemműveletekben jelentek meg. A szőlészet vizsgálatához Keleti Károly felmérési mintáit vették alapul.

3. táblázat. Tolna megye szőlőterületének alakulása<sup>19</sup>

Év	Szőlőterület (ha)
1853	15624
1872	18406
1886	18696
1896	9598
1913	18041

Az 1853-as kataszteri felmérést összehasonlítva az 1872-es községi ki-mutatással megállapítható (3. táblázat), hogy Tolna megye szőlőterü-letei 17,8 százalékkal növekedtek, ami az országos átlagnál (11 %) lé-nyegesen magasabb érték, tehát nőtt az ültetési kedv az 1853. évi csá-szári pátens után (amely végleg jóváhagyta a jobbágyfelszabadítást).<sup>20</sup> Az 1896-os év adatánál fontos megjegyezni, hogy az a beültetett sző-lőterületet mutatja, tehát nem számították bele a parlag, illetve kiirtott szőlőket (ekkor kb. 6951 hektár), „melyek a szőlő nevet már úgy is hi-ába viselik”<sup>21</sup>– hangzott a magyarázat az 1896-os mezőgazdasági sta-tisztikában. 1886-1896 között már erőteljes volt a szőlőterületek pusztulása, 48,66 %-kal csökkent a megye művelt szőlőterülete, ez az or-szágos átlagnál (45,42 %) kedvezőtlenebb volt, de Tolna megyénél vol-tak rosszabb helyzetben lévő megyék is (például Baranya megye 59,86 százalékos szőlőterület csökkenése).<sup>22</sup>

<sup>19</sup> Máté Andrea, A természeti adottságok szerepe a Szekszárdi borvidék kialakulásában. In: Csoma Zs.–Balogh I. (szerk.), A szőlő és bor a Kárpát-medencében és Magyarországon. Millenniumi ünnepi szőlős-boros könyv Kozma Pál professzor tiszteletére. Budapest 2000, 55-62. o.

<sup>20</sup> Keleti, i.m., 36. o.

<sup>21</sup> A Magyar Korona Országainak Mezőgazdasági Statisztikája, I. kötet, Országos Magyar Királyi Statisztikai Hivatal, Budapest 1897, 112. o.

<sup>22</sup> Uo., III kötet, 110-121. o.

Már Keleti Károly statisztikája tudósított „a phylloxera nevű szőlőbetegség”<sup>23</sup> közeledéséről. Tudták, hogy Franciaországból terjedt el, és értesültek a klosterneuburgi szőlők pusztulásáról is. Már ekkor ajánlottak bizonyos védekezési módszereket (vízzel való elárasztás, kén alkalmazása). Felhívták a figyelmet a magyar földművelésügyi miniszter 1874 októberi rendeletére, mely szerint óvakodjanak a gazdák az Ausztria felől érkező vesszőktől.

4. táblázat. Az új ültetésű szőlők területe 1888-1896 között<sup>24</sup>

Év	1888	1889	1890	1891	1892	1893	1894	1895	1896
Tolna megyében ültetett szőlők (kh)	980	947	700	416	1102	587	1361	1291	1392
Magyarországon ültetett szőlők (kh)	9265	9212	9742	7697	11662	9136	13300	14249	15485

A földművelésügyi miniszter 1897. évi jelentése szerint Tolna megye szőlőterületeinek 87 %-át lepte el filoxéra, a megye mégis élen járt az immúnis homoki szőlő telepítésében. Az ország összes új ültetésének a 8-10 százalékát Tolna megyében végezték el (4. táblázat), ami igen jó arány volt az újratelepítés tekintetében.

Már Keleti Károly is felhívta a figyelmet a szőlőfajták sokszínűségére, de ekkoriban még nem szabályozták törvényileg az ültethető szőlőfajtákat. A magyar vörösborok szinte kizárólag a „nemes kék kadarkának”<sup>25</sup> és válfajainak köszönhették a létüket. Tolna megye borvidéke kettősséget mutat az 1873-as statisztika szerint. Szekszárd környékén a nemes kadarka volt túlsúlyban, és csak szörvényben fordult elő csókaszőlő, sárfekete, hosszúkás fehér bajor. A decsi hegyen a fehér szőlőfajták uralkodtak, mint például a sárga bajor, a sárfehér, a rakszőlő, a fehér dinka, a juhfark stb.<sup>26</sup> Az 1896. évi filoxéra törvényre vonatkozó miniszteri rendeletekben már konkrét javaslatokat tesznek az ültetendő szőlőfajtákra (5. táblázat).

<sup>23</sup> Keleti, i. m., 220. o.

<sup>24</sup> Forrás: A Magyar Korona Országainak Mezőgazdasági Statisztikája, III. kötet, Országos Magyar Királyi Statisztikai Hivatal, Budapest 1897.

<sup>25</sup> Keleti, i. m., 68. o.

<sup>26</sup> Keleti, i. m., 75. o.

5. táblázat. A szekszárdi borvidék oltványtelepítésre ajánlható európai bortermő szőlőfajtái<sup>27</sup>

Vörös bortermők	Kadarka, Nagyburgundi (Kékfrankos), Oportó, Merlot
Fehér bortermők	Olaszrizling, Sárfehér, Zöldszilváni, Mézesfehér, Pirostramini, Alexandriai Muskotály, Zöldfehér, Kövidinka, Pirodinka

Tolna megyében a tiszta fejmetszés törpe vesszőkkel karók nélkül volt a legelterjedtebb (67,5 %). Szekszárd vidékén a karó nélküli művelés folyt, ennek legfőbb oka az volt, hogy a Kadarka ezt a fajta művelési módot kedveli. Ezzel szemben a decsi hegyen a szőlők „lugasoknak neveltetnek” a fehér fajták miatt.<sup>28</sup>

Szekszárdon a vörösbor készítésének hagyományos technológiája a *kácis lesározott* készítési mód, amely a Kadarka szőlő balkáni elterjedése kapcsán alakult ki. Szüretkor csöbrökben vagy puttonyokban hordták a présházba a szőlőt. A beérkező szőlőt taposókádba öntötték, vagy közvetlenül a csöbrökben taposással zúzták össze. Utána beöntötték a kácikba (azaz fakádakba) és naponta többször lenyomták az erjedő mustba a képződő törkölyalapot. Az erjedés utolsó fázisában a törkölykalapot szőlőlevelekkel takarták be, löszös sárral betapasztották, így a levegőtől elzártan érlelődött a bor. Mivel a szüret októberben kezdődött, és a löszpincék ilyenkor már hidegek voltak, ezért az erjedés lassú volt, 20-25 napig is eltartott, ezalatt a bor almasav tartalma lebomlott, így bársonyos karaktert kapott tőle az ital. Erről a szőlészeti statisztika így írt: „Tolna borvidékein az új bor a zajos erjedés után azonnal a hordóba kerül törkölyéről. A zárt erjedés a legnagyobb pontossággal szokott végrehajtani.”<sup>29</sup> (A szekszárdi gazdák ezzel a módszerrel olyan ma is kívánatos technológiát valósítottak meg, amely végső hatásában megfelel a napjaink legkorszerűbb redukzív eljárásainak.)

Magyarországon 1873-ban csak három közigazgatási terület vörösbortermelése volt 50 % feletti: Tolna megye (57,8 %), Esztergom megye (52,9 %) és Nagy-Kikinda kerület (51,4 %).<sup>30</sup>

<sup>27</sup> Forrás: *Feyér*, i.m.

<sup>28</sup> *Keleti*, i.m., 83. o.

<sup>29</sup> Uo., 154-155. o.

<sup>30</sup> Uo., 133. o.

6. táblázat. Tolna megye bortermelésének a megoszlása járásokonként 1873-ban<sup>31</sup>

Központi járás	Dombóvári járás	Dunaföldvári járás	Simontornyai járás	Völgységi járás
51 %	8 %	12 %	8 %	21 %

Az 6. táblázat adataiból látható, hogy 1873-ban Tolna megye bortermelésében a Központi járás állt az élen, amely a mai szekszárdi borvidék településeit foglalta magába, tehát már ekkor is ennek a térségnek volt vezető szerepe a megye borászati életében.

7. táblázat. Az összes megtermelt bormennyiség Tolna megyében<sup>32</sup>

Év	Fehér (hl)	Siller (hl)	Vörös (hl)	Összesen (hl)
1865	362868	-	90446	453314
1873	57148	69226	148658	275032
1895	68729	35989	9039	61181
1913	73483	40474	6232	120189

Amint a 7. táblázatból látható a bortermelés rendkívül ingadozó volt, ennek számos magyarázata van. A mai napig döntő mértékben tudja befolyásolni az éves termés mennyiségét és minőségét a változékony időjárásunk. A terméskiesést okozhatta a termőterület csökkenése, amely ebben az időszakban nagyon jellemző volt, hiszen egy sor új betegség támadta meg a szőlőket (lisztharmat, filoxéra, peronoszpóra), amelyek miatt bizonyos szőlőterületek parlagon maradtak vagy kiirtásra kerültek. Ugyanígy okozhatta a termelés növekedését a szőlőterületek növekedése, amit a filoxéravész miatti újratelepítéseknek (4. táblázat) lehetett köszönni.

A termelés javulását a modernebb termelőeszközök (például prés, metszőolló, permetezőgép stb.) használata is segíthette, de Magyarország ebben mindig lemaradt. Emellett a borkezelési technológiánk is elavult volt, ami természetesen nem kedvezett a magyar borok piaci értékesítésének.

A bortermelés szerkezete, vagyis a fehér és a vörös bor aránya is folyton módosult, ennek az okait kereshetjük az előbb felsoroltak kö-

<sup>31</sup> Forrás: Keleti, i.m.

<sup>32</sup> Máté 2000, i.m.

zött. A fehérbor termelés túlsúlyát azonban okozhatta a polgári ízlés megváltozása is. Ezt elősegítette, hogy a Kadarkának gyenge a színanyaga, így az azonnal kipréselt léből könnyen készíthettek fehérbort.

A siller borfajta, ami alapvetően félvörös bort jelent, külön említést érdemel. A 19. század végén készítésüket azonban még senki nem határozta meg pontosan. A szőlőültetésünk egyik nagy hibája volt a rengeteg szőlőfajta kevert ültetése, ősszel pedig természetesen nem fajtánként szüreteltek. Így a vegyesen szüretelt fehér- és kékszőlők keveredéséből félvörös bor készült. Keleti Károly statisztikája szerint kizárólag így készült a siller,<sup>33</sup> ami hibás megállapítás. Sokkal színesebb ennél a kép, hiszen kékszőlőből is készülhetett félvörös bor különböző eljárásokkal. (Ma csak kékszőlőből készülhet siller.) Ha sok siller készült egy évben annak általában az lehetett az oka, hogy az időjárás nem kedvezett a kék szőlők színanyag képződésének, így a bor színe nem lett kellő mértékben mély, sötét vörös. Ez a Kadarka esetében gyakran előfordulhatott. A svábok és a rácok szívesen készítettek siller borokat az időjárástól függetlenül is, ezt igazolják a róluk elnevezett borfajták, amelyek a készítésbeli eltérésre is utalnak. A *sváb siller* esetében a szőlőlét csak rövid ideig hagyták a héjon, így enyhe narancsos, hagymahéj színű lett a bor, tulajdonképpen a napjaink rosé borának felelt meg. A *rác siller* készítésénél a szőlőlét legalább egy napig rajtahagyták héjon, ettől lett valóban „félvörös” a bor. Ez hasonlít inkább a jelen sillerboraihoz.<sup>34</sup> Tehát a múlt században használt siller kifejezés nem egyenértékű a napjainkban elfogadottal. Így amikor a statisztikák a sillerbor adatait ismertetik, akkor bármelyik előbb említett lehetőség fennállhatott, amikor a gazdák a termelésükről bevallást készítettek.

Az általam vizsgált statisztikák tartalmazhatnak hibát, lehet bennük pontatlanság (szubjektív bevallás), de ezen adatok segítségével módunkban áll értékelni a filoxéra hatását, hiszen tudjuk, milyen állapot uralkodott a járvány előtt, alatt és után. A 19. század végén felismerték a magyar bortermelés közgazdasági fontosságát: nagyszabású statisztikai munkát készítettek a pontosabb ismeretek érdekében, és az állam támogatta a rekonstrukciót.

---

<sup>33</sup> Keleti, i.m., 132. o.

<sup>34</sup> Ex verbis Polgár Zoltán.



## Az első rekonstrukció eredményei

Tolna megye erőfeszítései eredményt hoztak, a megye lényegében kiheverte a filoxéra következményeit. A szőlőterületének nagysága 1915-ben 18041 hektár, tehát a rekonstrukció révén csaknem megőrizte eredeti nagyságát (ami nem volt általános Magyarországon). A borvidék szőlőültetvényei a domboldalakon lejjebb, a lankásabb területekre kerültek. A domboldalak legfelsőbb részén elhagyott régi szőlőterületek helyét akácok foglalták el. Ezt a veszteséget a más művelés alatt lévő földek betelepítésével pótolták. A talpra állást több tényező segítette: a termelők áttértek a korszerűbb szőlőművelési eljárásokra, a megye filoxerabiztosi állás szervezésével, szénkénegraktár létesítésével segített, az állam pedig a létrehozott szőlészeti-borászati felügyelőség útján vincelléreket képezett ki, és szőlővesszőt termelő telepeket létesített.<sup>35</sup> A borvidéken nem volt akkora birtokmozgás, mint az ország más részeiben, mivel csak egy vékony réteg ment tönkre ideiglenesen vagy véglegesen (ez 100-110 családot jelentett). A helyi sajátosságok közé tartozott, hogy a drága és gyakran gyenge minőségű oltványok helyett alanyt vettek a gazdák, és tanult ismereteik valamint saját európai vesszőik segítségével maguk oltották be azt. Ez mutatja az évtizedes fáradozás eredményét szakmai téren. A telepítések hatására a fajtaösszetétel tisztább lett, a korábbi 60 szőlőfajta a harmadára csökkent, de továbbra is fennmaradt a vörösbort adó szőlőfajták dominanciája (a szőlő 4/5-e), a borvidék Kadarka szőlőjellege megerősödött.<sup>36</sup>

---

<sup>35</sup> Glósz József, A Tolna megye gazdasági fejlődésének korlátai a 19-20. század fordulóján. In: A Dunántúl településtörténete V/1. (1900-1944), PAB-VEAB értesítője, Veszprém 1982, 42. o.

<sup>36</sup> Tóttós, i.m., 94-95. o.